

[Přejít na obsah](#)



Nacházíte se: [Úvodní stránka](#) › [Zápisník architekta](#) › [Články](#) › Barvy v interiéru - díl II: Kombinace barev

## Barvy v interiéru - díl II: Kombinace barev

11. 2 2010

**V případě, že jsme si zvolili barvu, která bude vyplňovat náš interiér, je důležité ji vhodně nakombinovat s barvami ostatními (ať už se jedná o barvu nábytku, doplňků, stěn, dveří, oken, stropu či podlahových krytin).**

### Kombinace barev podle barevného kruhu:



Ten, kdo příliš nemiluje experimenty a raději sází na jistotu, se může řídit jednou ze tří zásad, které mu poskytnou jemné a elegantní barevné kombinace:

- **Odstupňování jedné barvy od světlejších k tmavým odstínům** (tón v tónu) - např. červená ve stupnici od načervenalé béžové přes lososovou a barvu mědi až k červenohnědé. Monotónnost můžeme odstranit listovou zelení nebo několika kontrastními skvrnami například v modré.
- **Používání barev stejné jasnosti** - důležité je, aby se všechny použité barvy vyznačovaly stejnou decentností. Příkladem je kombinace jemných nebo lehce našedlých pastelů. Odstíny však mohou být i syté zemité nebo šedě zastřené. Dobře působí kombinace červené barvy mědi, tmavé jedlové zeleně, ostružinové a rezavohnědé.
- **Používání barev ze stejné oblasti** - zde bude pro barevné odstíny určující jedna ze základních barev (žlutá, modrá, červená, zelená). Základní barvu pak kombinujeme s odstíny, v nichž tato barva zřetelně prosvítá.

Dále můžeme využít i jiné barevné kombinace a to konkrétně podle doplňkového principu, které působí velmi rafinovaně. Dvě barvy na barevném kruhu stojí proti sobě. Pokud protější barvy smícháme, vznikne nám pokaždé barva šedá. Jestliže je ale použijeme v čisté podobě vedle sebe, stupňují navzájem svou zářivost a jas a takové nejsou příliš vhodné pro zařízení bytu. Použijeme-li ale jejich tlumené tóny, dosáhneme kouzelných efektů.

Tyto doplňkové barvy nejen, že mají vlastnost zvláštního vyzařování, také ve vzájemném působení zvyšují svou účinnost (krásný starý kus nábytku vynikne v případě, kdy jej postavíme ke stěně natřené touto barvou). Jejich další přednost objevíme, chceme-li naaranžovat věci v již daných barvách (nevýrazné, běžné hnědé, béžové a šedé tóny podlahových krytin nebo dveří působí v kombinaci s doplňkovými barvami méně smutně). Chceme-li

dosáhnout harmonického výsledku, musíme do doplňkového plánu zahrnout také barvy kamene, dřeva a kovů (viz. [Kombinace materiálů](#)).

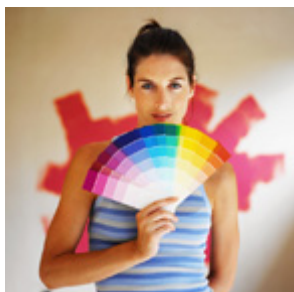
Nejednoduší volba doplňkových barev je v případě, kdy se zařizujete zcela nově. Stačí se rozhodnout, chcete-li aby prostor působil tepleji či naopak chladněji, vybrat si barvy, které na vás působí lépe a podle tabulky barevných odstínů (viz. [Barevné odstíny](#)) můžete kombinovat zcela podle chuti a nálady.

V případě, chcete-li už do zařízeného bytu dodat doplňkovými efekty nový nádech, prohlédněte si celý byt v opravdu dobrém denním světle a zjistěte, v jakých barevných tónech je laděn. Vezměte také v úvahu barvu dřeva, kovů, dlaždic a kamene. Zjistíte-li, jaký celkový dojem či náladu ve vás prostor vyvolává, postupujte v kombinování barev dle tabulky barevných odstínů (viz. [Barevné odstíny](#)).

Stejně jako u předchozích dvou případů postupujte, zjistíte-li která barva místnosti dominuje (podlahová krytina, potahy sedací soupravy). Může to být např. nažloutlý teplý, namodralý chladný, teplý načervenalý či modrý základní barevný tón. Ve všech případech použijte "barevný kruh" a postupujte podle doplňkového principu.

**Vztah mezi doplňkovými barvami musí být v pořádku.** V případě, kdy postavíme malou žlutou pohovku na tmavofialový koberec, pohovka upoutá naši pozornost. V případě, že postavíme malou fialovou pohovku na jasně žlutý koberec, pak ji koberec zcela přehluší. Doplňkové barvy musí tedy zaujímat určitý vymezený prostor ve vztahu k celku, abychom docílili ideálního barevného působení:

- **Žlutá k fialové v poměru 1:3**  
Jedna čtvrtina žluté ke třem čtvrtinám fialové dávají tu správnou proporci.
- **Modrá k oranžové 2:1**  
Modré musí být dvojnásobné množství, aby dokázala ubrzdřit poněkud dynamicky působící oranžovou.
- **Purpurová k zelené 1:1**  
Obě barvy mají stejnou schopnost zářit, a proto se mohou v prostoru vyskytovat ve zmíněném poměru.



V praxi však platí tato pravidla jedině tehdy, chceme-li kombinovat jen čistě doplňkové barvy z barevného kruhu. U kombinací tlumených barev jsou přesné poměry mezi jednotlivými barvami méně rozhodující, protože se přehlušují méně snadno. Čím intenzivnější je barevný odstín (především žlutá a červená), tím menší by měla být plocha, na které ji použijeme.

Sdílejte obsah s přáteli:  [E-mail](#)  [Google+](#)  [Facebook](#)  [del.icio.us](#)  [Jagg.cz](#)  [Twitter](#)  [Linkuj.cz](#)  [Digg](#)

[Zpět](#)

Zápisník architekta

- [Články](#)
- [Video reportáže](#)
- [Doporučujeme](#)

## Kontaktní formulář

Chcete využít služeb interiérového architekta a designera? Máte na nás dotaz? Chcete nám cokoliv sdělit? Neváhejte nás kontaktovat! Vyplňte i telefonní číslo a zavoláme vám nazpět.

\* povinné položky

### KEEPLINE POBOČKA \*

### JMÉNO A PŘÍJMENÍ \*

### E-MAIL \*

### TELEFON

### OPIŠTE OVĚŘOVACÍ KÓD Z OBRÁZKU \*

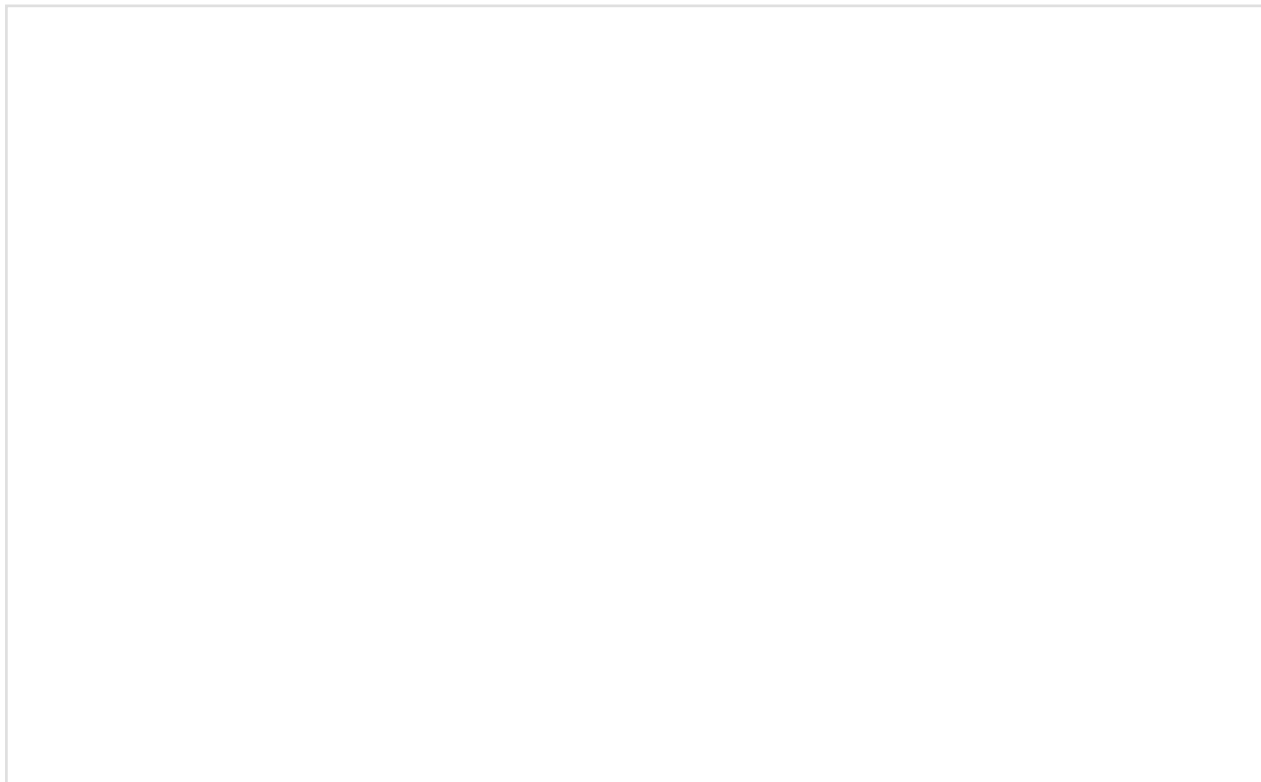


### TEXT ZPRÁVY \*

> ODESLAT ZPRÁVU



Zelená linka: 800 108 108



**keepline'** © 2012 KEEPLINE s.r.o. Všechna práva vyhrazena

 Cognito | Internetová agentura

Profesionální signmaking a výroba reklamy. Ubytování v Liberci v rodinném hotelu u Jezírka.  
Recoverycentrum.cz - záchrana dat z Vašeho HDD.